



Ministero dell'Istruzione
Ufficio Scolastico Regionale per l'Emilia-Romagna
Ufficio III - Diritto allo studio, Europa e scuola.
Technologie per la didattica, Istruzione non statale

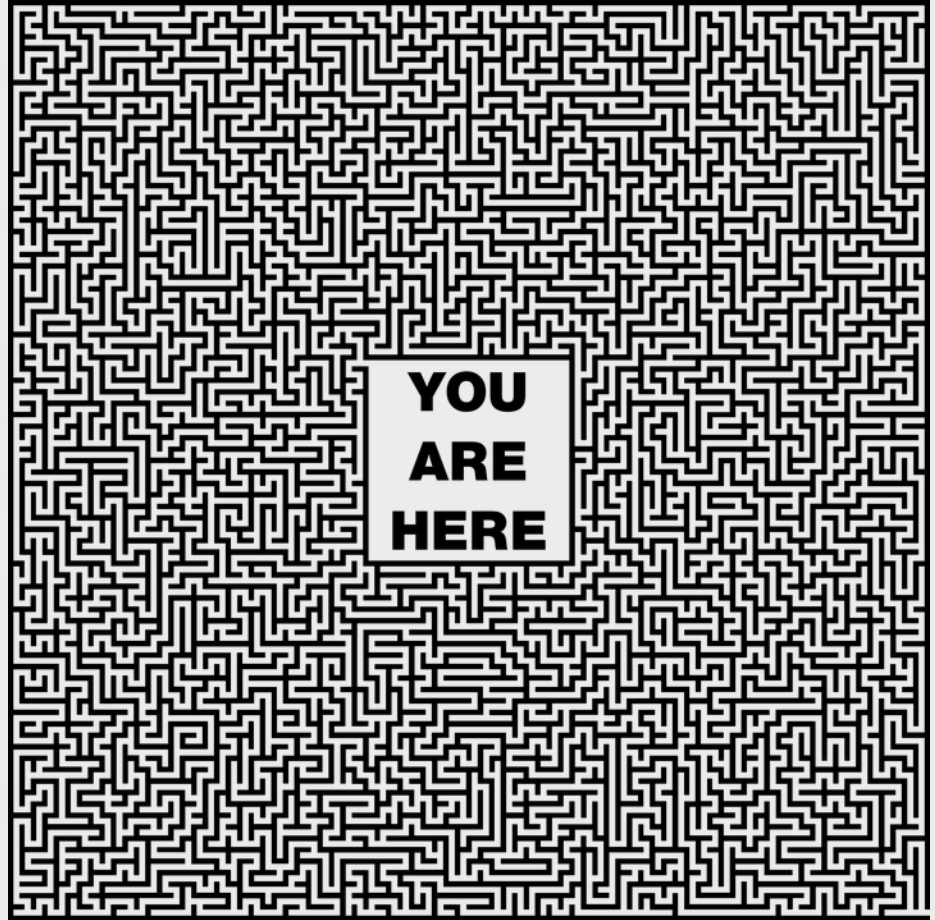
Genitorialità e scuola: buone pratiche per tempi complessi

6 maggio 2022

Chiara Brescianini

Dirigente tecnico e amministrativo ad interim Ufficio III

Ufficio Scolastico Regionale per l'Emilia-Romagna



Ufficio Scolastico Regionale per l'Emilia-Romagna

Chi siamo?

Ufficio Scolastico Regionale per l'Emilia-Romagna

4 Uffici per funzione

Ufficio I - Organico e contenzioso

Ufficio II - Risorse finanziarie

Ufficio III - Diritto allo studio, Istruzione non statale, Tecnologie per la didattica

Ufficio IV - Ordinamenti Scolastici

Coordinamento funzioni tecnico-ispettive

9 Uffici di Ambito Territoriale

Bologna

Forlì-Cesena*

Parma**

Ravenna

Rimini*

Ferrara

Modena

Piacenza**

Reggio Emilia



Istituzioni Scolastiche

Le istituzioni scolastiche a.s. 2021/2022

In Emilia-Romagna, nel corrente anno scolastico, risultano attivi complessivamente **3.985** punti di erogazione del servizio “scuola”, di cui

- **3.029** plessi di scuola statale di ogni ordine e grado
- **966** istituzioni scolastiche paritarie

In Emilia-Romagna, pertanto, operano:

- **un plesso scolastico ogni 5,64 km²**
- **un plesso scolastico ogni 1.119 abitanti**

Riferimenti:

- Open Data del Ministero dell'Istruzione
<https://dati.istruzione.it/opendata/opendata/catalogo/#Scuola>
- Dati ISTAT
- <https://www.istruzioneer.gov.it/dati/fact-sheet/>

La popolazione scolastica - scuole statali

Nell'anno scolastico 2021/2022 nelle scuole statali dell'Emilia-Romagna sono accolti complessivamente **544.610 studenti**, di cui **19.996 con disabilità certificata** ai sensi della legge 104/92

Tabella con distribuzione per provincia:

<i>A.s. 2021/22</i>		
<i>Provincia</i>	<i>Alunni</i>	<i>di cui Alunni con handicap</i>
Bologna	115.597	4.147
Ferrara	38.397	1.697
Forlì-Cesena	52.380	1.416
Modena	94.589	3.554
Parma	54.910	1.836
Piacenza	35.804	1.283
Ravenna	46.254	1.764
Reggio Emilia	64.782	2.742
Rimini	41.897	1.557
<i>Totale</i>	<i>544.610</i>	<i>19.996</i>



$$1+1=1+0'=(1+0)'=1'=2$$

$$1+2=1+1'=(1+1)'=2'=3$$

$$2+0=2; 2+1=2+0'=(2+0)'=2'=3$$

$$2+2=2+1'=(2+1)'=3'=4$$

“Etichette” per funzionare...

Gi studenti con disabilità..

Dei complessivi 19.996 studenti con disabilità accolti nelle istituzioni scolastiche statali, la maggior percentuale è rappresentata da alunni di scuola primaria (37,6%), seguiti dagli studenti di scuola secondaria di II grado (33,7%)

Tabella 3 - Totale alunni con disabilità in tutte le scuole statali. Emilia-Romagna. A.s. 2021/22.

Provincia	Infanzia	Scuola			Totale alunni
		li I	secondaria di II grado		
Bologna	189		1.413	4.147	
Ferrara	70		627	1.697	
Forlì-Cesena	92		438	1.416	
Modena	184		1.149	3.554	
Parma	111		628	1.836	
Piacenza	101	470	324	1.283	
Ravenna	105	648	414	1.764	
Reggio Emilia	52	1.044	741	2.742	
Rimini	91	652	374	1.557	
Totale	995	7.339	5.077	19.996	

Fonte Dati: Organico di fatto (dati aggiornati al 13/09/2021) per l'a.s. 2021/22.

riferimenti al link <https://www.istruzioneer.gov.it/dati/fact-sheet/>

...a cui si aggiungono gli studenti con disturbi specifici di apprendimento (DSA)

Tabella 2 - Rilevazione DSA a.s. 2020/2021

PROVINCIA	N. SEGNALAZIONI	DI CUI DA SCUOLE STATALI	DI CUI DA SCUOLE PARITARIE
BOLOGNA	5.959	5.463	496
FERRARA	2.478	2.428	50
FORLÌ-CESENA	2.778	2.716	62
MODENA	7.148	6.957	191
PARMA	2.757	2.621	136
PIACENZA	1.684	1.636	48
RAVENNA	2.607	2.556	51
REGGIO EMILIA	4.561	4.436	125
RIMINI	2.994	2.837	157
TOTALE	32.966	31.650	1.316

Fonte dati: Ufficio Scolastico Regionale per l'Emilia-Romagna - riferimenti al link:

<https://www.istruzioneer.gov.it/2021/08/24/rilevazione-a-s-2020-2021-segnalazioni-disturbi-specifici-di-apprendimento-dsa/>

Gi studenti stranieri

Tab. 10 - Alunni con cittadinanza non italiana delle scuole statali per regione e livello scolastico_ A.S. 2021/2022 (valore atteso)

Regione	Infanzia	Primaria	I grado	II grado	Totale	%
Piemonte	12.037	28.194	16.794	16.563	73.588	9,2
Lombardia	26.293	86.709	49.970	41.895	204.867	25,7
Veneto	10.571	37.239	21.785	17.529	87.124	10,9
Friuli Venezia Giulia	2.935	7.572	4.322	4.053	18.882	2,4
Liguria	3.723	8.646	5.309	6.381	24.059	3,0
Emilia Romagna	13.925	39.196	21.870	23.027	98.018	12,3
Toscana	12.194	25.676	15.656	17.119	70.645	8,8
Umbria	2.800	5.643	3.823	4.357	16.623	2,1
Marche	4.281	8.747	5.281	6.355	24.664	3,1
Lazio	9.767	27.561	17.046	19.309	73.683	9,2
Abruzzo	2.587	4.907	2.777	3.138	13.409	1,7
Molise	272	477	301	436	1.486	0,2
Campania	4.647	8.952	5.587	6.724	25.910	3,2
Puglia	3.605	6.253	4.083	4.799	18.740	2,3
Basilicata	568	987	598	929	3.082	0,4
Calabria	1.918	3.838	2.717	3.429	11.902	1,5
Sicilia	4.608	8.647	5.820	7.314	26.389	3,3
Sardegna	697	1.657	1.134	1.732	5.220	0,7
Italia	117.428	310.901	184.873	185.089	798.291	100,0

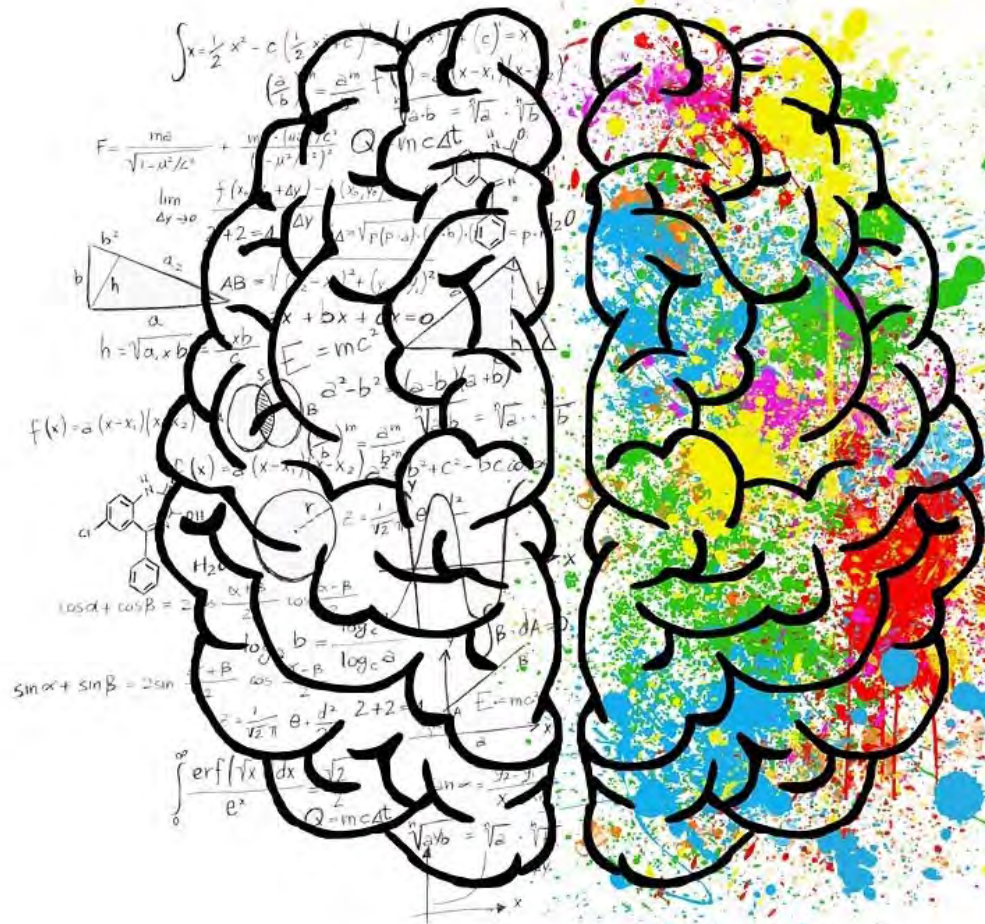
Classi in deroga al 30% alunni con cittadinanza non italiana

7) Distribuzione A.S. 2021/2022 degli alunni con cittadinanza non italiana tra le scuole e formazione delle sezioni/classi in riferimento alla Circolare Ministeriale 8 gennaio 2010, n. 2. Sezioni e classi in deroga al 30%

Tabella 1 - Numero di sezioni e classi in deroga al 30% per provincia e per grado sul totale del numero di sezioni e classi. SCUOLA STATALE. Emilia-Romagna. A.s. 2021/22

Provincia	Scuola dell'infanzia		Scuola primaria		Scuola secondaria di I grado		Scuola secondaria di II grado		TOTALI		
	Sezioni	Sezioni in deroga	Classi	Classi in deroga	Classi	Classi in deroga	Classi	Classi in deroga	Totale sezioni/classi	Totale sez./ classi in deroga	% Totale sez./ classi in deroga sul totale generale
Bologna	534	112	1.912	334	1.126	143	1.701	134	5.273	723	13,7%
Ferrara	128	38	626	132	386	41	701	27	1.841	238	12,9%
Forlì-Cesena	247	40	843	133	500	61	820	22	2.410	256	10,6%
Modena	416	188	1.416	389	895	135	1.550	127	4.277	839	19,6%
Parma	187	51	868	241	517	87	915	75	2.487	454	18,3%
Piacenza	185	98	603	228	362	110	556	77	1.706	513	30,1%
Ravenna	181	49	713	129	445	52	728	22	2.067	252	12,2%
ReggioEmilia	166	58	1.147	211	708	83	1.015	81	3.036	433	14,3%
Rimini	154	7	662	55	416	27	692	13	1.924	102	5,3%
Totale	2.198	641	8.790	1.852	5.355	739	8.678	578	25.021	3.810	15,2%

Fonte Dati: per il numero di sezioni e classi generali il riferimento è l'organico di fatto (dati aggiornati al 02/09/2021); per il numero di sezioni e classi in deroga al 30% il riferimento sono i disposti di autorizzazione al funzionamento degli Uffici di Ambito Territoriale per l'Emilia-Romagna al 31/08/2021.



“ALLEANZA EDUCATIVA”

TRA CONTESTI EDUCATIVI

SCUOLA

FAMIGLIA

CONTESTO SOCIALE

CONTESTO VIRTUALE...

IN UNA PROSPETTIVA OLISTICA

(tutto, intero, totalità, integrale)

NORME

Nell'attuale sistema la presenza e la partecipazione dei genitori è regolamentata dalle norme: quanto previsto dai Decreti delegati del 1974, è confluito senza modifiche, nel Testo Unico n.297 del 1994

Gli Organi Collegiali nascono nel 1974 con vari decreti legge (DECRETI DELEGATI) che, per la prima volta, istituiscono degli organismi misti tra genitori, studenti, docenti, personale non docente, con compiti di indirizzo e di governo della scuola.

Numerosi DDL per modificare l'assetto attualmente vigente.

Nello specifico:

- ❑ CONSIGLI DI CLASSE, CONSIGLI DI INTERCLASSE, CONSIGLI DI SEZIONE
- ❑ CONSIGLI DI CIRCOLO (solo per le direzioni didattiche) e CONSIGLI DI ISTITUTO

Organi collegiali 297/1994

Consigli di classe

I genitori possono far parte, se eletti, dei consigli di classe (consigli di interclasse nella scuola primaria e di intersezione nella scuola dell'infanzia).

Elezioni rappresentanti consigli di classe si svolge annualmente; per i Consigli di Circolo/Istituto ogni triennio.

Il consiglio di classe si occupa dell'andamento generale della classe, formula proposte al dirigente scolastico per il miglioramento dell'attività, si esprime su eventuali progetti di sperimentazione, presenta proposte per un efficace rapporto scuola-famiglia.

Consigli di circolo/istituto

I genitori possono far parte, se eletti, dei consigli di circolo/istituto. Tutti i genitori hanno diritto di voto per eleggere loro rappresentanti in questi organismi ed è diritto di ogni genitore proporsi per essere eletto.

Altre forme istituzionali di partecipazione attiva

Assemblea dei genitori

Le assemblee possono essere di classe o di istituto.

Hanno titolo a convocare l'assemblea dei genitori i **rappresentanti di classe** eletti nei consigli di classe, dandone preventiva informazione al dirigente (con indicazione specifica degli argomenti da trattare) e chiedendo l'uso dei locali scolastici.

Alle assemblee possono partecipare con diritto di parola il dirigente e i docenti della classe. Le assemblee dei genitori possono anche essere convocate dai docenti della classe.

Riferimenti normativi: art. 12 del D.lgs 297/1994 e art. 15 del D.lgs 297/1994

PATTO DI CORRESPONSABILITÀ EDUCATIVA

Il DPR n. 235/ 2007 introduce il Patto di Corresponsabilità Educativa, uno strumento normativo finalizzato a definire e a rendere trasparente compiti e doveri attribuibili ad ogni soggetto della comunità scolastica, in ragione del ruolo che ricopre,

per assicurare la massima partecipazione alla vita della scuola da parte di tutte le componenti della comunità scolastica.

DECRETO DEL PRESIDENTE DELLA REPUBBLICA N. 567 del 10 ottobre 1996

**REGOLAMENTO RECANTE LA DISCIPLINA DELLE INIZIATIVE COMPLEMENTARI E
DELLE ATTIVITÀ INTEGRATIVE NELLE ISTITUZIONI SCOLASTICHE.**

Organi di rappresentanza per agevolare la convergenza educativa tra le varie componenti scolastiche:

Consulta Provinciale degli studenti

Forum Nazionale delle Associazioni Studentesche

Consiglio Nazionale dei Presidenti delle Consulte

Forum Nazionale dei Genitori della Scuola (FoNAGS)

IL FONAGS

FONAGS (Forum Nazionale delle Associazioni dei Genitori della Scuola): previsto dal **DPR 567/96** e s.m.i.-Istituito con D.M. 14 del 18/02/2002. E' luogo d'incontro tra Ministero e Associazioni Genitori (maggiormente rappresentative).

Costituisce luogo di **raccordo** con i FoRAGS, istituiti, con DPR 301/05 che svolgono le medesime funzioni a livello regionale.

Funzione: valorizzare la componente genitori e assicurare sede stabile di consultazione delle famiglie su problematiche scolastiche.



IL FORAGS EMILIA-ROMAGNA

Il Forum *Regionale* delle Associazioni
dei Genitori della Scuola,

è stato istituito dal Direttore Generale
dell'Ufficio Scolastico Regionale per
l'Emilia-Romagna con Decreto n. 179
del 12 giugno 2003

CONTRO LA NOIA...



QUALE RUOLO DELLE FAMIGLIE NELLA SCUOLA?

- **Attenzione al rischio dell'iperspecializzazione**
- **Attenzione all'esempio**
- **Attenzione alla partecipazione (non alla sovrapposizione)**
- **Attenzione al rispetto dei ruoli reciproci e alla condivisione**
- **Attenzione alla corresponsabilità educativa**

Temi frequenti

- Personalizzazione della didattica
- Uso consapevole della rete e sicurezza on line
- Valutazione e voti...
- Apprendimenti e modalità di insegnamento
- Covid e DAD e mascherine
- Accoglienza studenti ucraini....

Inclusione

→ condivisione scuola -famiglia dei ***Piani Didattici***

Personalizzati (BES - DSA - Personalizzazioni varie....)

→ condivisione scuola -famiglia dei ***Piani Educativi***

Individualizzati (Disabilità)

→ inclusione di ciascuna traiettoria (Documento

“Orientamenti Interculturali”

BAGNO DI
REALTÀ...





Home

Chi siamo ▾

Dove siamo

Contatti - URP

Dati

Media ▾

Siti tematici ▾

Amministrazione trasparente

In primo piano



Tutte le notizie



I nostri servizi



Vademecum Misure da applicare in ambito scolastico in presenza di casi di positività al Covid-19

 **Notizie in evidenza**

Dati

Scuola in chiaro

Scuola in Chiaro permette di cercare le scuole, esaminare e confrontare le loro caratteristiche. I dati consultabili riguardano tutte le scuole italiane.

Fact sheet

Nei fact sheet sono raccolti in forma breve e compatta dati e informazioni sulle scuole dell'Emilia-Romagna.

Altri numeri

In questa sezione sono presentati dati aggiuntivi rispetto a quelli presentati nei fact sheet.

Registro delle scuole non paritarie

Tabella con i dati delle scuole non paritarie dell'Emilia-Romagna.

Open data

Dati liberamente accessibili a tutti, raccolti dall'Ufficio Scolastico Regionale per l'Emilia-Romagna.

Media

- Comunicazione pubblica
- Pubblicazioni
- Studi e Documenti
 - Archivio Studi e Documenti
- VIDEO

Siti tematici

- Servizio Marconi TSI
- CTS – Centri Territoriali di Supporto
- Cyberbullismo
- Pagine inclusione

RAPPRESENTANZA

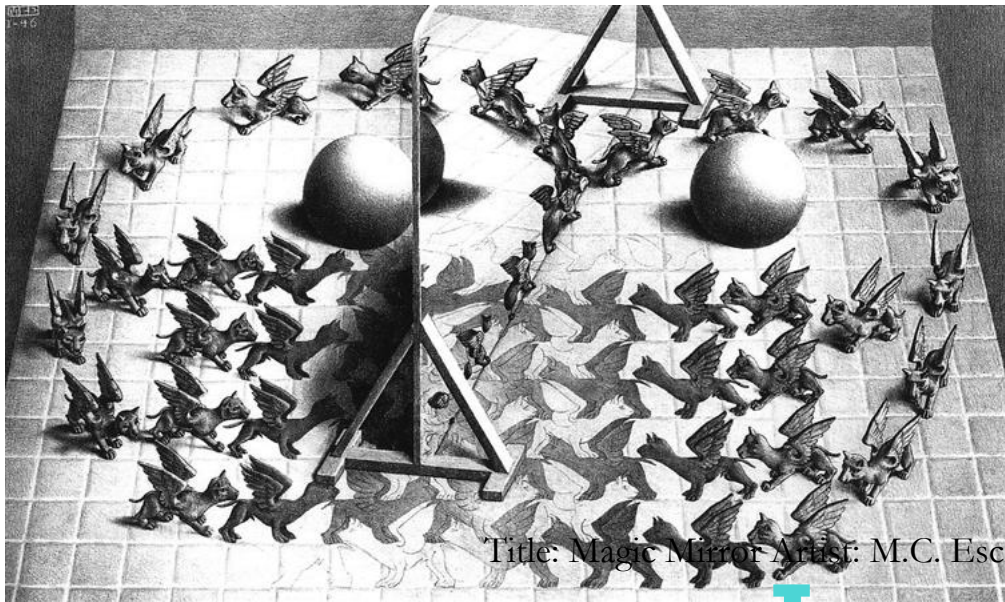


Sito istituzionale dell'Ufficio Scolastico Regionale per l'Emilia-Romagna

www.istruzioneer.gov.it

<http://istruzioneer.gov.it/category/studenti-e-genitori/forags-forum-regionale-associazioni-genitori/>

Cambiare lo sguardo



Title: Magic Mirror Artist: M.C. Escher (1898 – 1972)

prospettiva

... punto di vista

...

Grazie
per
l'attenzione



Foto Mostra Steve McCurry - Modena 2019