
Demografia e sviluppo del sistema di istruzione: prospettive ed equilibri territoriali

Qualche dato sulla Scuola in Emilia-Romagna

Francesco Orlando

Dirigente Tecnico MIUR

Servizio Ispettivo - U.S.R. per l'Emilia-Romagna



MINISTERO DELL' ISTRUZIONE, DELL'UNIVERSITÀ E DELLA RICERCA



Modena, 15 Maggio 2019

C'era una volta...

POPOLAZIONE SCOLASTICA

TAV. 72 — Alunni iscritti per grado d'insegnamento

Anni scolastici dal 1950-51 al 1953-54; 1953-54 per regione

ANNI SCOLASTICI — REGIONI	PREPARA- TORIO	ELEMEN- TARE	MEDIO				ARTISTICO
			Inferiore		Superiore		
			Scuola Media unica	Avviamento	Classico Scientifico Magistrale	Tecnico e Professionale	
1950-51	932.231	4.639.810	373.395	345.209	200.433	152.296	13.768
1951-52	990.103	4.443.168	410.401	385.319	239.010	171.136	19.072
1952-53	1.012.238	4.477.299	443.786	420.140	257.316	195.930	19.227
1953-54	1.043.123	4.554.422	456.513	424.358	272.529	225.735	19.722
1953-54 PER REGIONE							
Piemonte	65.255	237.786	27.295	31.582	14.335	19.890	795
Valle d'Aosta	1.939	9.165	672	870	261	161	—
Lombardia	203.912	552.779	50.832	76.058	25.100	35.148	1.136
Trentino-Alto Adige	17.403	91.147	5.534	8.723	2.759	2.604	502
Veneto	113.936	406.250	27.964	31.589	14.388	14.939	2.035
Friuli-Venezia Giulia ...	25.167	90.921	7.534	10.713	3.657	4.814	565
Trieste (Terr. di)	4.652	15.272	3.431	5.290	2.257	2.632	147
Liguria	23.909	110.150	19.924	19.463	10.150	12.735	339
Emilia-Romagna.....	62.655	299.202	32.737	34.168	18.227	19.660	2.365

Fonte: Annuario Statistico Italiano – anno 1955

TAV. 77 — Classi e alunni iscritti, esaminati e promossi nelle scuole elementari per anno di corso

SCUOLE STATALI E PARIFICATE

Anni scolastici 1951-52 e 1952-53

ANNI DI CORSO	1951-52				1952-53			
	CLASSI	ALUNNI			CLASSI	ALUNNI		
		Iscritti	Scrutinati o esaminati (a)	Promossi (a)		Iscritti	Scrutinati o esaminati (a)	Promossi (a)
1° anno	48.007	927.910	844.295	658.868	51.008	1.087.988	1.018.416	792.648
2° anno	47.099	889.193	858.966	692.234	46.941	844.977	833.784	678.976
3° anno	47.340	891.565	840.405	685.325	47.329	853.901	827.076	675.287
4° anno	41.178	794.444	762.754	633.126	41.605	770.649	759.730	627.815
5° anno	36.181	669.702	632.529	580.565	36.974	648.914	628.968	577.501
Totale ...	219.805	4.172.814	3.938.949	3.250.118	223.857	4.206.429	4.067.974	3.352.227

(a) I risultati degli esami riportati nella tavola considerano i soli alunni che hanno frequentato regolarmente le scuole (can-

didati interni); non sono considerati, invece, tutti i candidati che provengono da scuola privata o paterna (candidati esterni).

Oggi

Tavola 7.1 Scuole e alunni delle scuole dell'infanzia, primarie e secondarie di primo grado per regione
Anno scolastico 2016/2017

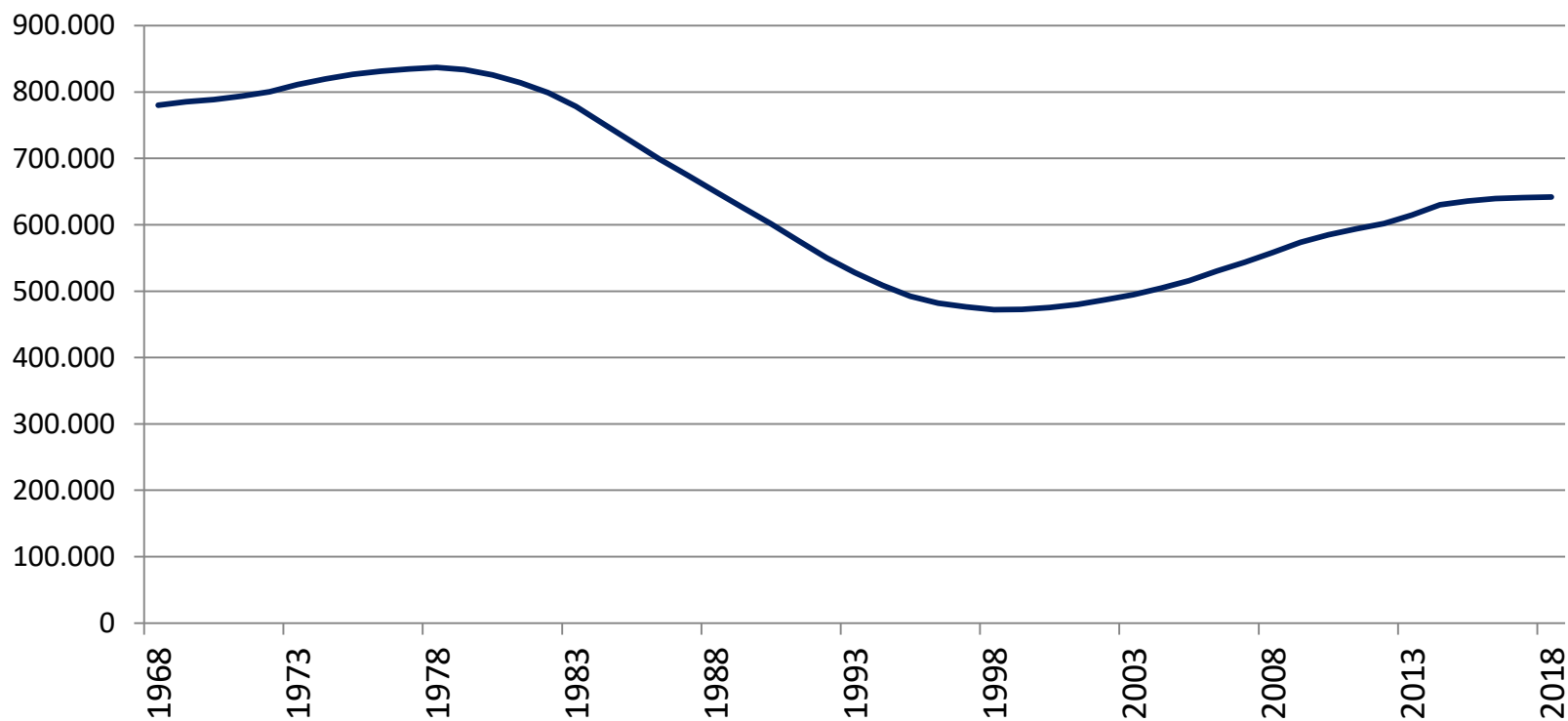
ANNI SCOLASTICI REGIONI	Scuole dell'infanzia			Scuole primarie			Scuole secondarie di primo grado		
	Scuole	Bambini	Bambini per sezione	Scuole	Alunni	Alunni per classe	Scuole	Alunni	Alunni per classe
2012/2013	24.036	1.686.095	23,2	17.413	2.825.400	19,3	8.150	1.779.758	21,6
2013/2014	23.857	1.663.955	22,9	17.321	2.827.271	19,3	8.134	1.760.766	21,4
2014/2015	23.724	1.637.110	22,7	17.256	2.820.696	19,2	8.112	1.738.729	21,2
2015/2016	23.576	1.599.777	22,4	17.137	2.805.761	19,2	8.083	1.735.404	21,1
ANNO SCOLASTICO 2016/2017 - PER REGIONE									
Piemonte	1.651	107.132	22,7	1.345	190.258	18,3	567	117.033	21,2
Valle d'Aosta/Vallée d'Aoste	90	3.347	18,2	84	5.947	12,8	21	3.608	21,5
Liguria	548	33.400	22,4	468	60.845	18,3	195	38.088	21,3
Lombardia	3.071	257.571	23,7	2.411	475.172	20,4	1.292	284.671	21,8
Trentino-Alto Adige/Südtirol	613	32.298	21,6	541	54.746	16,0	173	33.909	20,5
<i>Bolzano/Bozen</i>	<i>344</i>	<i>16.650</i>	<i>21,4</i>	<i>326</i>	<i>27.604</i>	<i>15,0</i>	<i>89</i>	<i>17.272</i>	<i>19,7</i>
<i>Trento</i>	<i>269</i>	<i>15.648</i>	<i>21,8</i>	<i>215</i>	<i>27.142</i>	<i>17,2</i>	<i>84</i>	<i>16.637</i>	<i>21,4</i>
Veneto	1.744	126.586	22,7	1.473	230.365	19,1	652	141.867	21,4
Friuli-Venezia Giulia	482	28.859	21,4	387	51.627	17,7	168	31.666	20,4
Emilia-Romagna	1.547	109.306	23,5	1.013	203.689	20,6	478	119.847	22,3
ITALIA	23.332	1.535.493	22,0	17.030	2.792.414	19,1	8.076	1.729.226	21,0

Fonte: Istat, Elaborazione dati sulle scuole dell'infanzia statali e non statali (E); Elaborazione dati sulle scuole primarie statali e non statali (E); Elaborazione dati sulle scuole secondarie di primo grado statali e non statali (E)

Popolazione in età scolare Emilia-Romagna

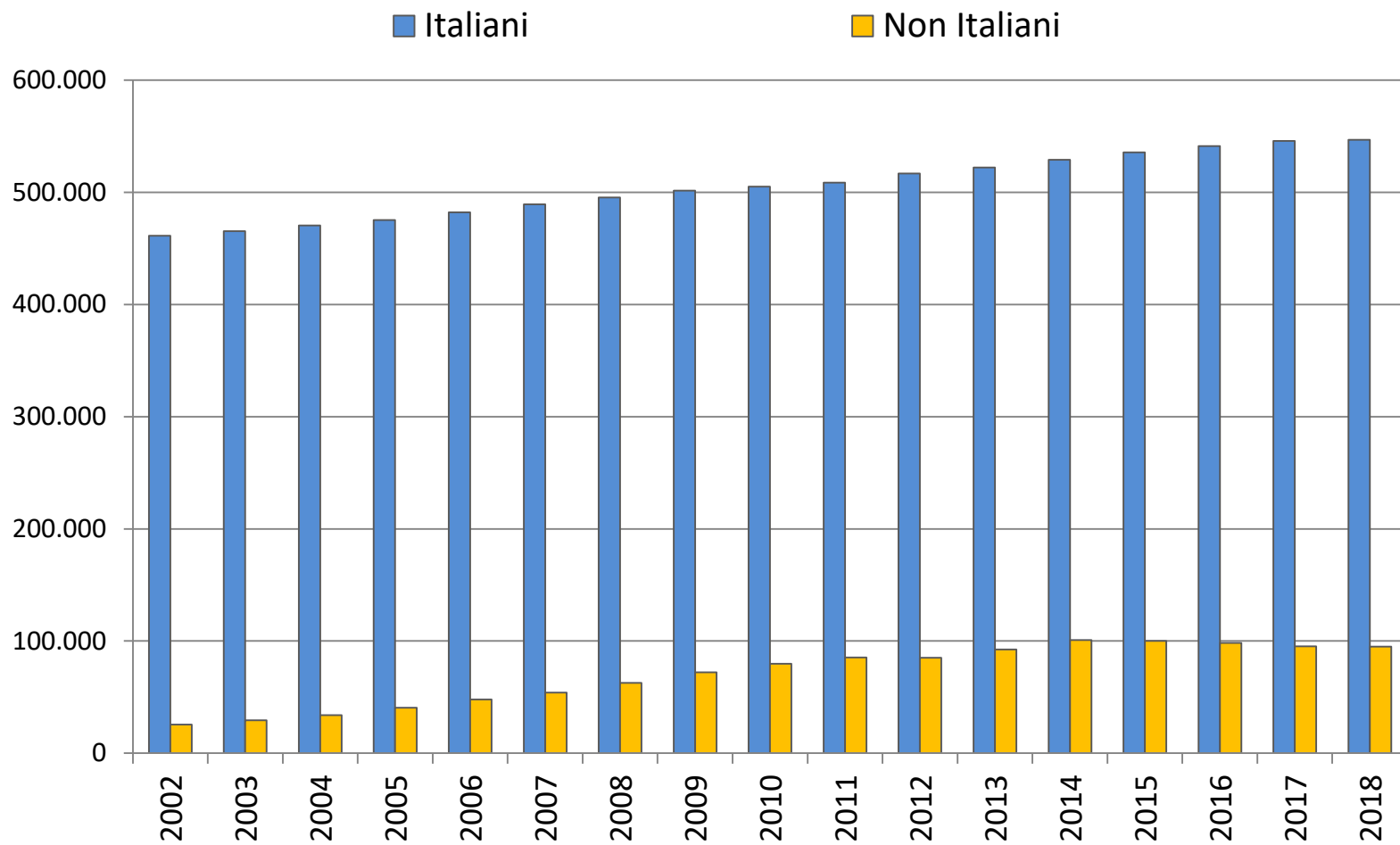
I numeri dall'anno 1968
ad oggi...

Residenti in Emilia-Romagna (età 3-18 anni)

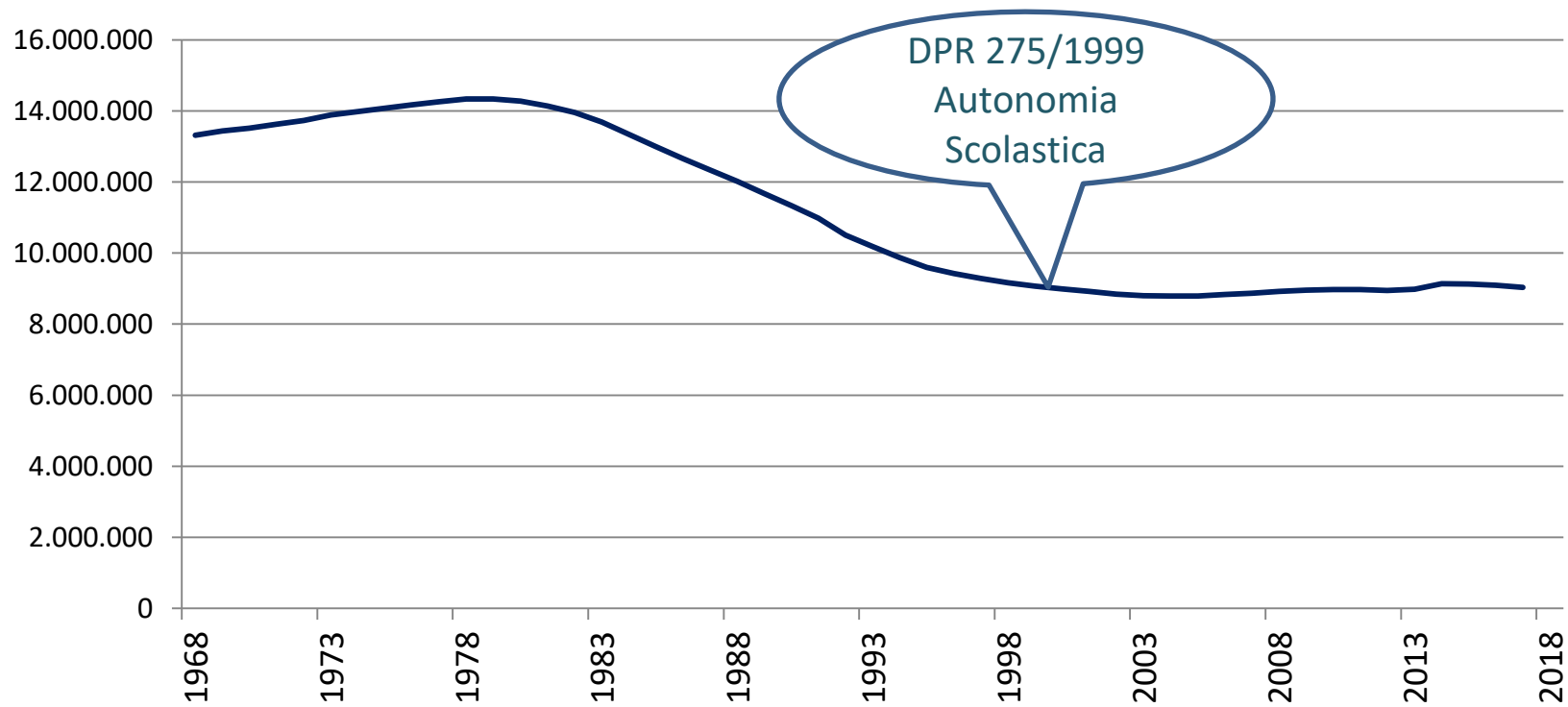


Fonte ISTAT - dal 1969 al 2011 (ricostruzioni intercensuarie) dal 2012 Demo-Istat

Residenti in Emilia Romagna (età 3-18 anni)

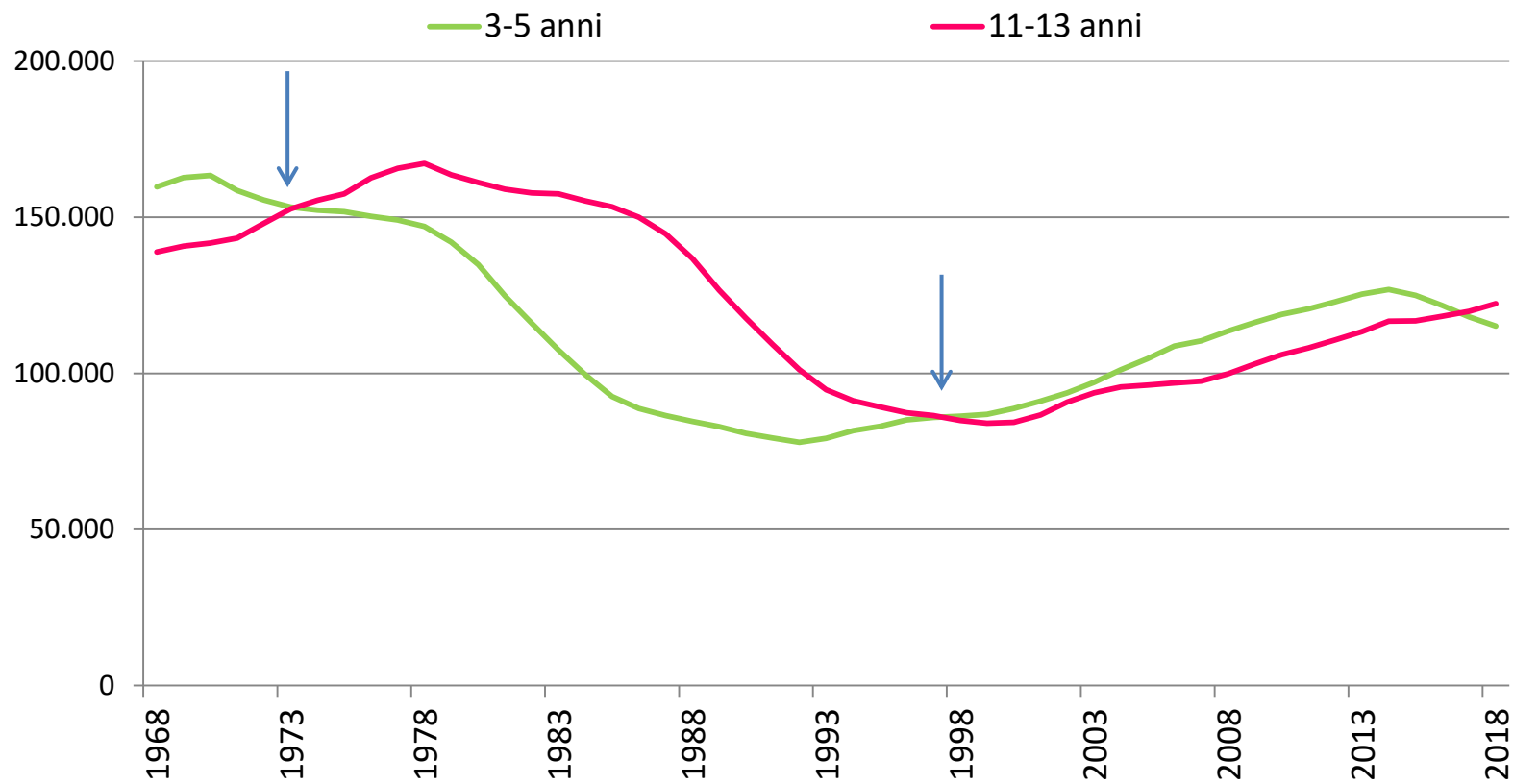


Residenti in ITALIA (età 3-18 anni)



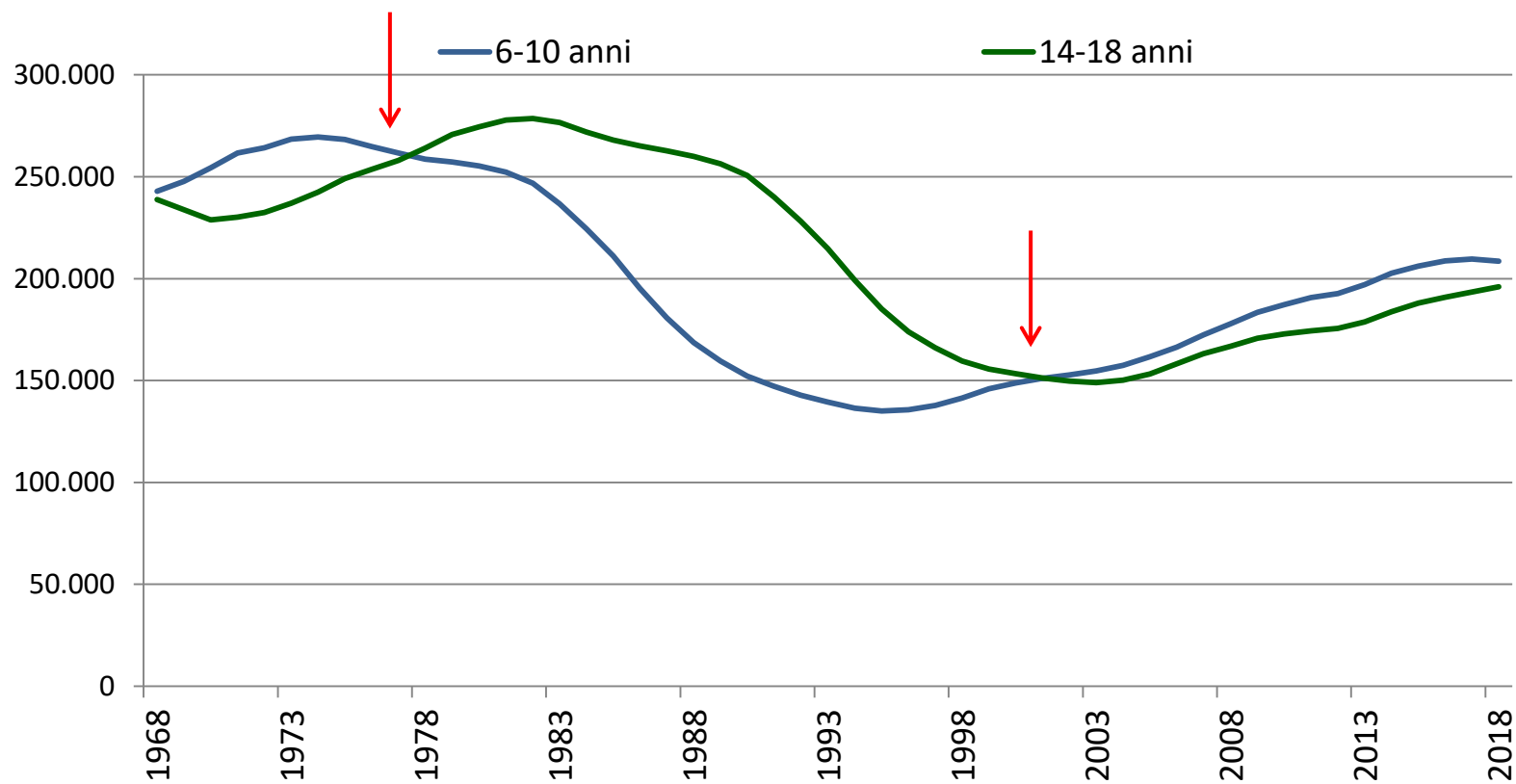
Fonte ISTAT - dal 1969 al 2011 (ricostruzioni intercensuarie) dal 2012 Demo-Istat

Residenti in Emilia-Romagna



Fonte ISTAT - dal 1969 al 2011 (ricostruzioni intercensuarie) dal 2012 Demo-Istat

Residenti in Emilia-Romagna



Fonte ISTAT - dal 1969 al 2011 (ricostruzioni intercensuarie) dal 2012 Demo-Istat

La Scuola in Emilia-Romagna

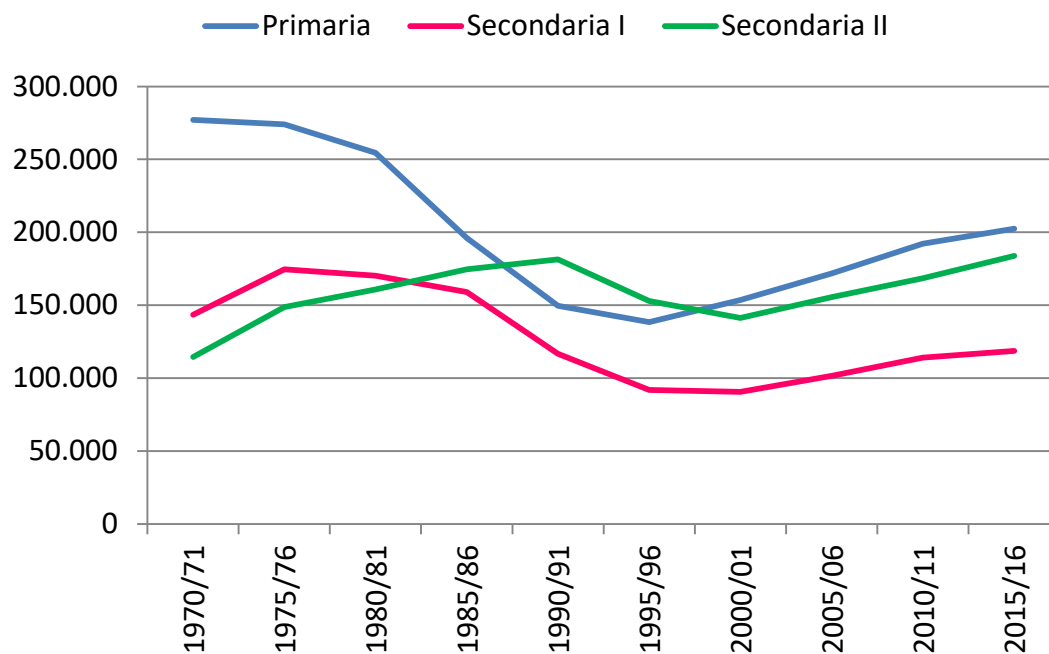
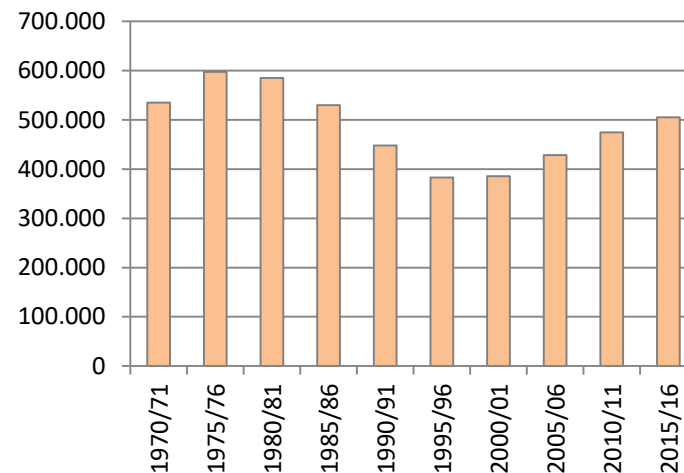
I numeri
dall'anno scolastico 1970/71
ad oggi...

Regione Emilia-Romagna

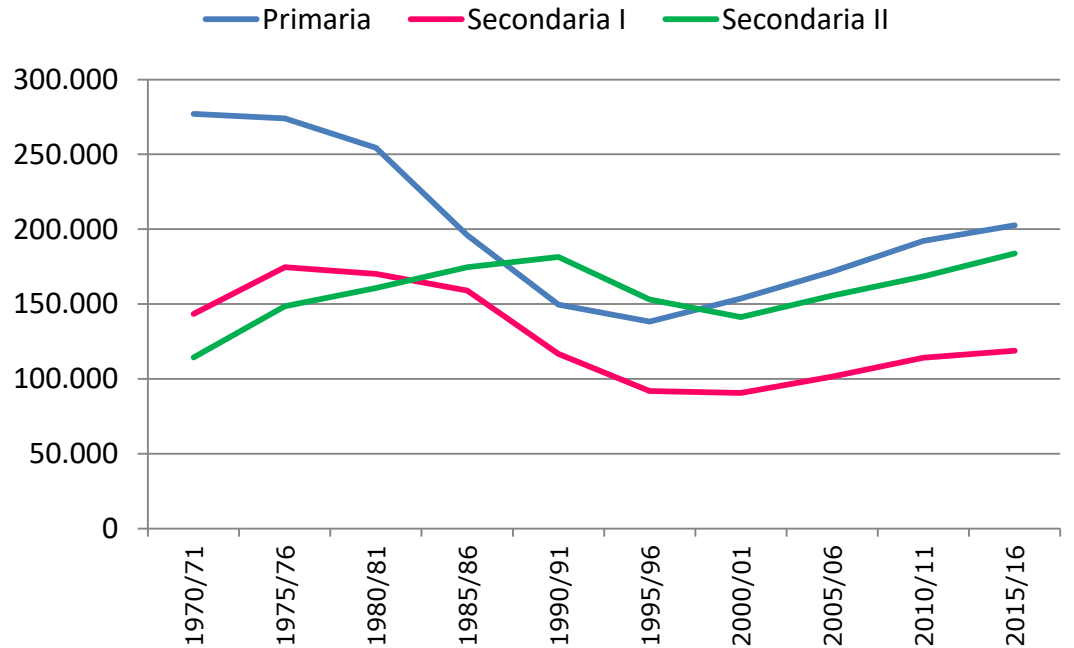
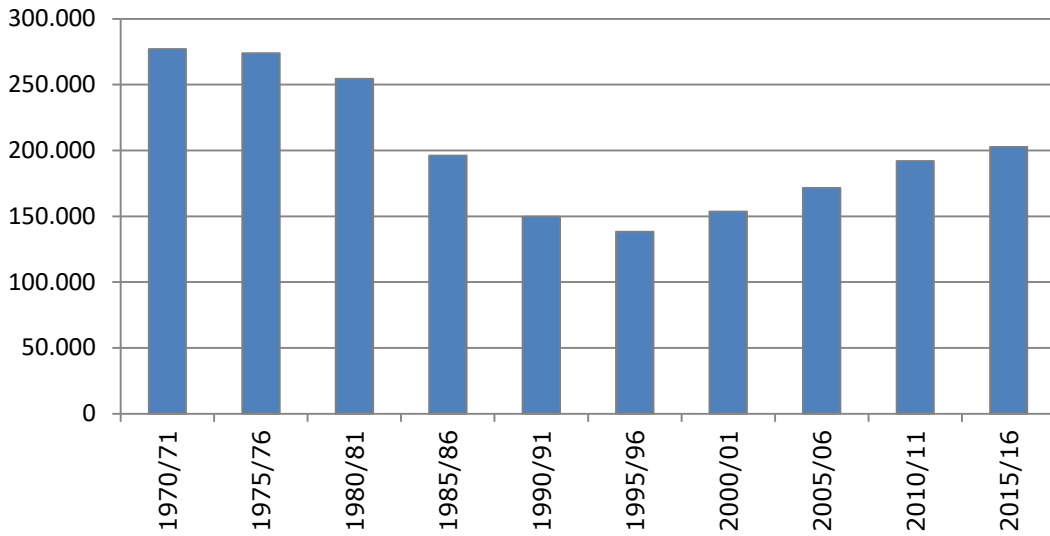
Fonte ISTAT

Anno Scolastico	Primaria	Secondaria I	Secondaria II	Totale
1970/71	276.999	143.431	114.411	534.841
1975/76	273.980	174.570	148.630	597.180
1980/81	254.459	170.172	160.695	585.326
1985/86	196.052	159.054	174.652	529.758
1990/91	149.647	116.770	181.471	447.888
1995/96	138.325	91.797	152.929	383.051
2000/01	153.555	90.521	141.223	385.299
2005/06	171.670	101.572	155.558	428.800
2010/11	192.086	114.019	168.419	474.524
2015/16	202.596	118.763	183.763	505.122

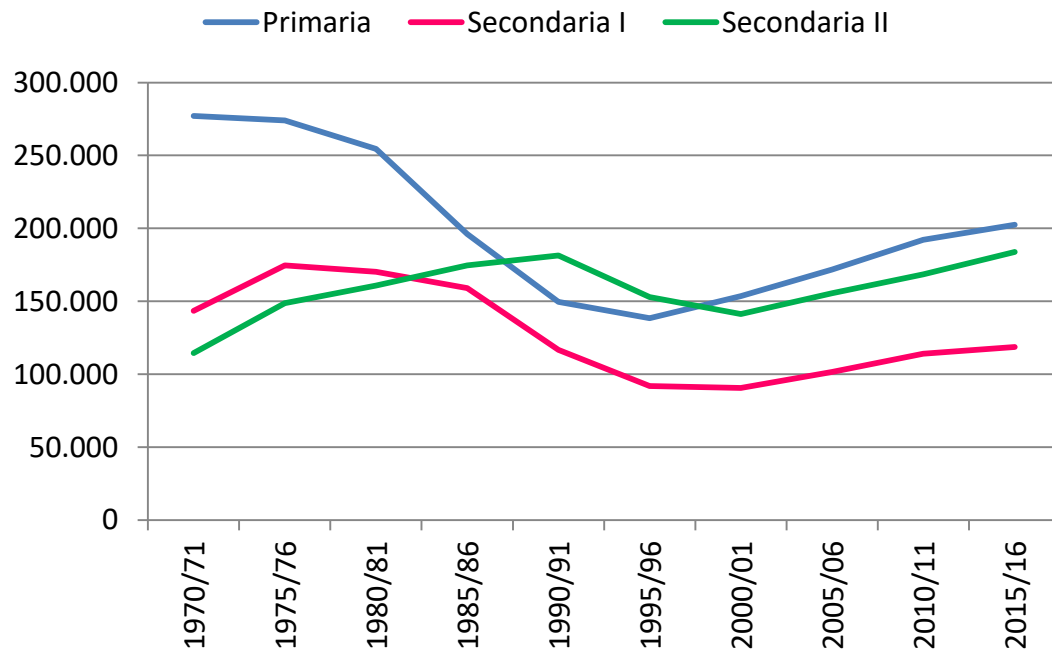
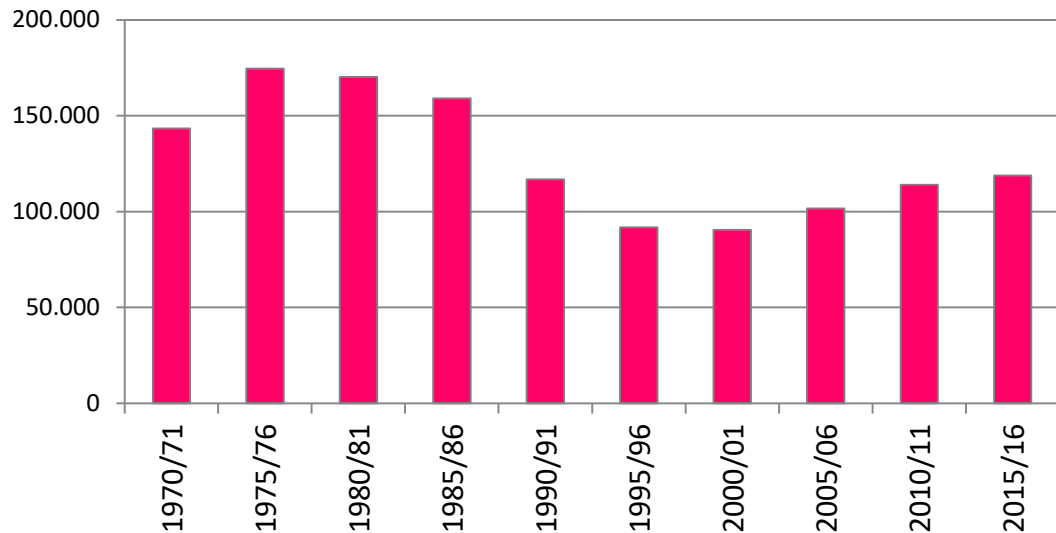
Totale iscritti (infanzia esclusa)



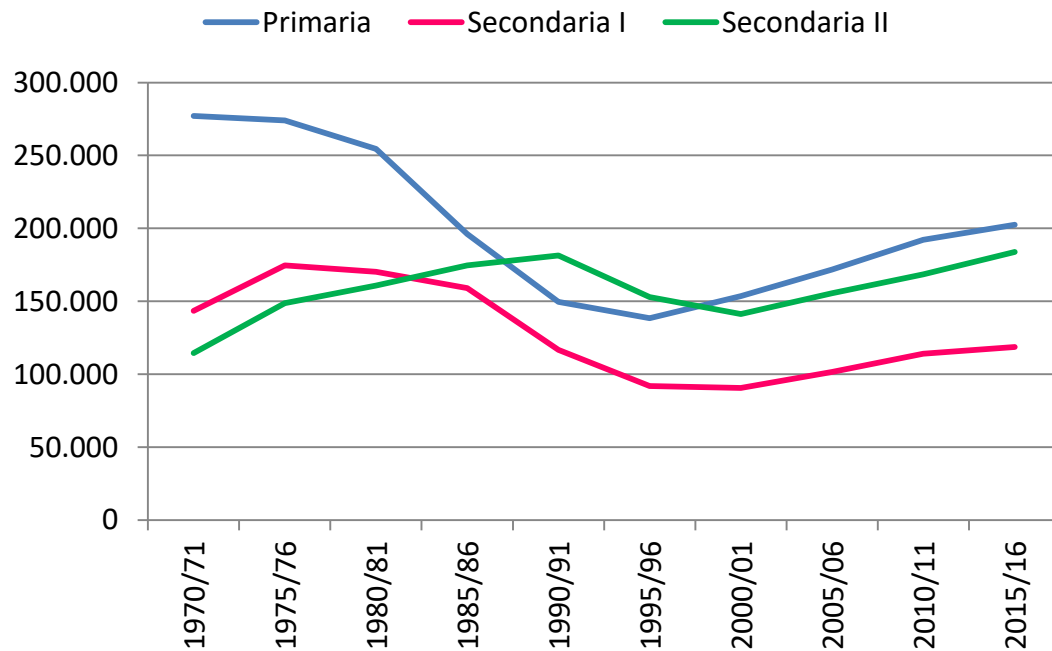
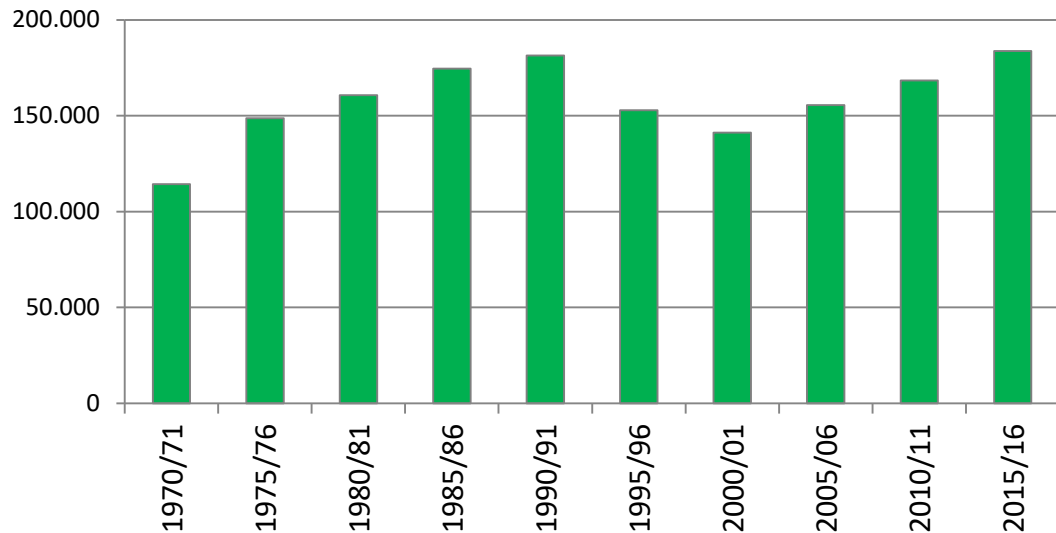
Studenti Primaria



Studenti Secondaria I grado



Studenti Secondaria II grado



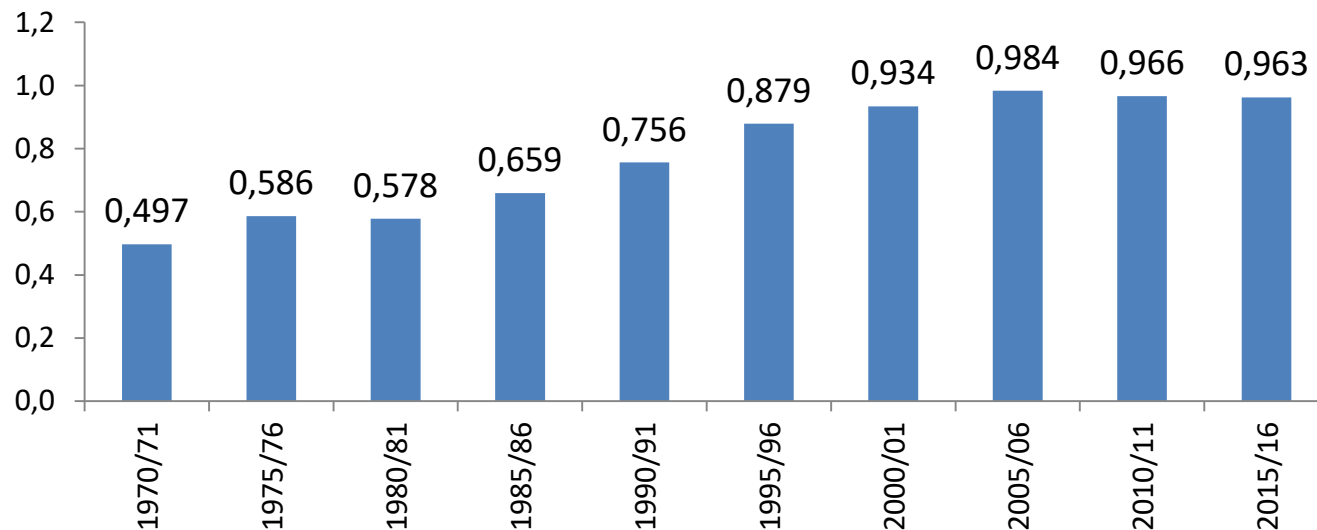
Rapporto Frequentanti - Residenti dal 1970/71 ad oggi

L'indicatore esprime la quota di bambini/ragazzi che frequentano un corso di studi del sistema scolastico rapportata alla popolazione residente della corrispondente classe teorica di età.

Rapporto iscritti e frequentanti/Residenti per fascia di età

Anno Scolastico	Primaria	Secondaria I	Secondaria II
1970/71	1,059	1,001	0,497
1975/76	1,035	1,074	0,586
1980/81	1,009	1,070	0,578
1985/86	1,005	1,060	0,659
1990/91	1,017	1,069	0,756
1995/96	1,020	1,050	0,879
2000/01	1,017	1,045	0,934
2005/06	1,032	1,048	0,984
2010/11	1,007	1,054	0,966
2015/16	0,971	1,004	0,963

Rapporto iscritti secondaria II grado - Residenti fascia 14-18

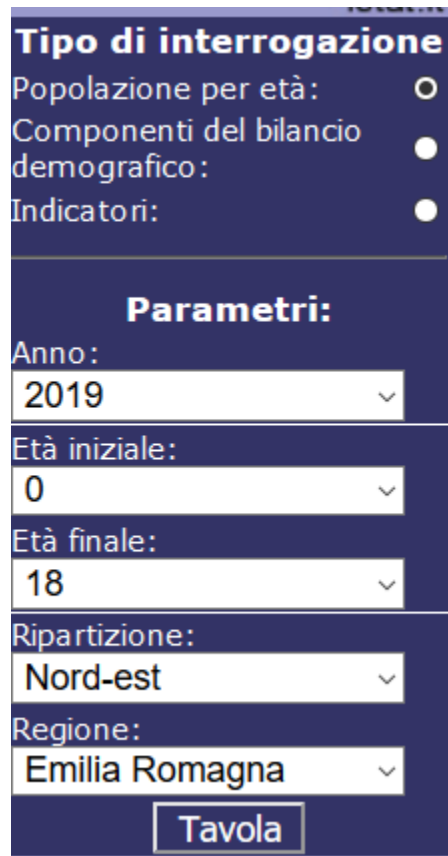


Scenari futuri...

ISTAT - Previsioni della popolazione
Anni 2017/2065

Fonte dei dati

<http://demo.istat.it/previsioni2017/index.php?lingua=ita>



Tipo di interrogazione

Popolazione per età:

Componenti del bilancio demografico:

Indicatori:

Parametri:

Anno:
2019

Età iniziale:
0

Età finale:
18

Ripartizione:
Nord-est

Regione:
Emilia Romagna

Tavola

Nota metodologica

Le previsioni demografiche regionali dell'Istat sono realizzate con l'obiettivo di rappresentare il possibile andamento futuro della popolazione, sia in termini di numerosità totale sia in termini di struttura per età e sesso. Le informazioni prodotte rappresentano uno strumento importante a supporto delle decisioni nelle politiche di natura economica e sociale, come quelle relative ai sistemi pensionistici, sanitari, scolastici e abitativi. Queste vengono aggiornate periodicamente rivedendo e/o riformulando le ipotesi evolutive sottostanti la fecondità, la sopravvivenza, i movimenti migratori internazionali e quelli interni.

Periodo di previsione

Le previsioni coprono il periodo compreso tra il 1° gennaio 2017 e il 1° gennaio 2066. Lo scopo principale è quello di fornire indicazioni sul futuro sviluppo della popolazione nel breve termine (2025), quindi quello di fornirne nel medio (2045) e lungo termine (2065), precisando che quest'ultime vanno utilizzate con cautela dal momento che i risultati diventano tanto più incerti quanto più ci si allontana dall'anno base (2017). Tale rischio è tanto più concreto quanto più si cala l'attenzione sulle unità territoriali più piccole, come nel caso di alcune regioni italiane.

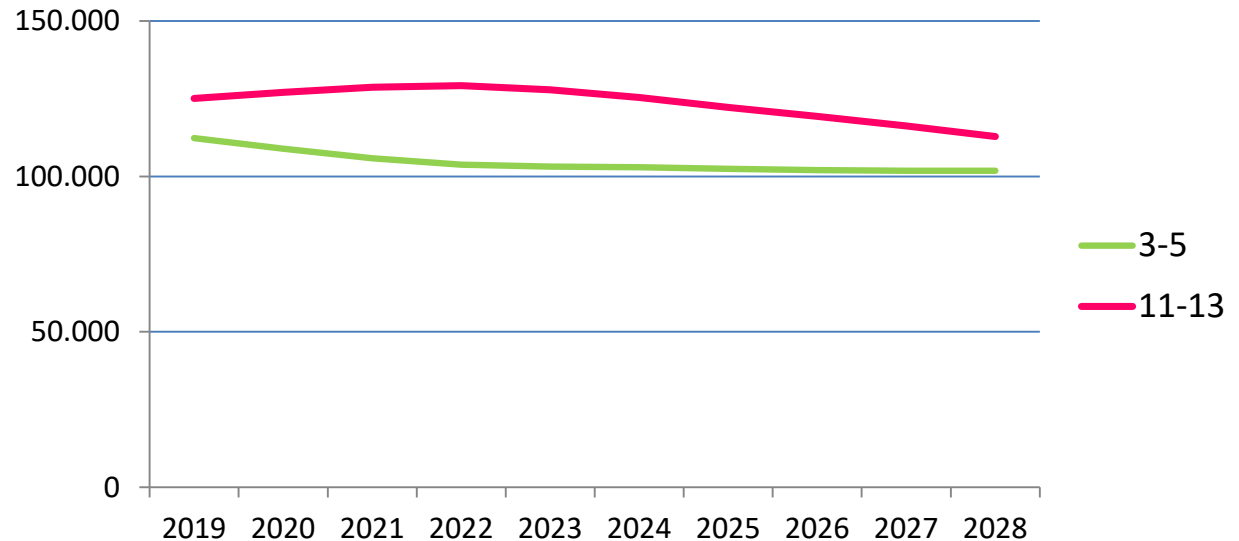
Totale									
Età	Limite inferiore intervallo di confidenza al 90% (5° percentile)	Limite inferiore intervallo di confidenza all'80% (10° percentile)	Limite inferiore intervallo di confidenza al 50% (25° percentile)	Scenario mediano	Limite superiore intervallo di confidenza al 50% (75° percentile)	Limite superiore intervallo di confidenza all'80% (90° percentile)	Limite superiore intervallo di confidenza al 90% (95° percentile)		
0	32.441	32.688	33.170	33.715	34.215	34.703	34.953		
1	32.820	33.023	33.386	33.793	34.178	34.552	34.751		
2	34.581	34.599	34.628	34.663	34.696	34.728	34.746		
3	36.229	36.244	36.273	36.306	36.338	36.367	36.385		
4	37.340	37.357	37.386	37.417	37.448	37.477	37.494		
5	38.467	38.482	38.509	38.540	38.571	38.598	38.612		
6	39.822	39.838	39.865	39.895	39.925	39.950	39.968		
7	40.619	40.634	40.660	40.690	40.719	40.744	40.760		
8	42.085	42.101	42.125	42.154	42.183	42.208	42.222		
9	42.798	42.812	42.837	42.865	42.893	42.919	42.933		
10	42.432	42.446	42.470	42.497	42.523	42.551	42.563		
11	42.157	42.170	42.195	42.220	42.248	42.274	42.286		
12	41.690	41.703	41.728	41.753	41.780	41.804	41.817		
13	40.987	41.000	41.022	41.049	41.075	41.099	41.112		
14	40.476	40.489	40.514	40.540	40.566	40.589	40.603		
15	39.570	39.582	39.606	39.632	39.657	39.681	39.695		
16	39.669	39.683	39.707	39.733	39.759	39.785	39.798		
17	39.442	39.457	39.481	39.510	39.538	39.565	39.579		
18	39.965	39.982	40.010	40.042	40.075	40.104	40.120		



Emilia-Romagna - Scenario mediano

dal 2019 al 2028 - previsione popolazione al 1° Gennaio

	2019	2020	2021	2022	2023	2024	2025	2026	2027	2028
3-5	112.263	108.887	105.785	103.749	103.130	102.918	102.454	101.966	101.763	101.782
6-10	208.101	204.980	200.342	195.285	190.052	184.775	180.821	177.770	175.407	174.368
11-13	125.022	127.057	128.708	129.145	127.819	125.326	122.163	119.339	116.191	112.797
14-18	199.457	201.819	205.242	208.784	212.602	215.790	217.710	217.428	215.852	212.598

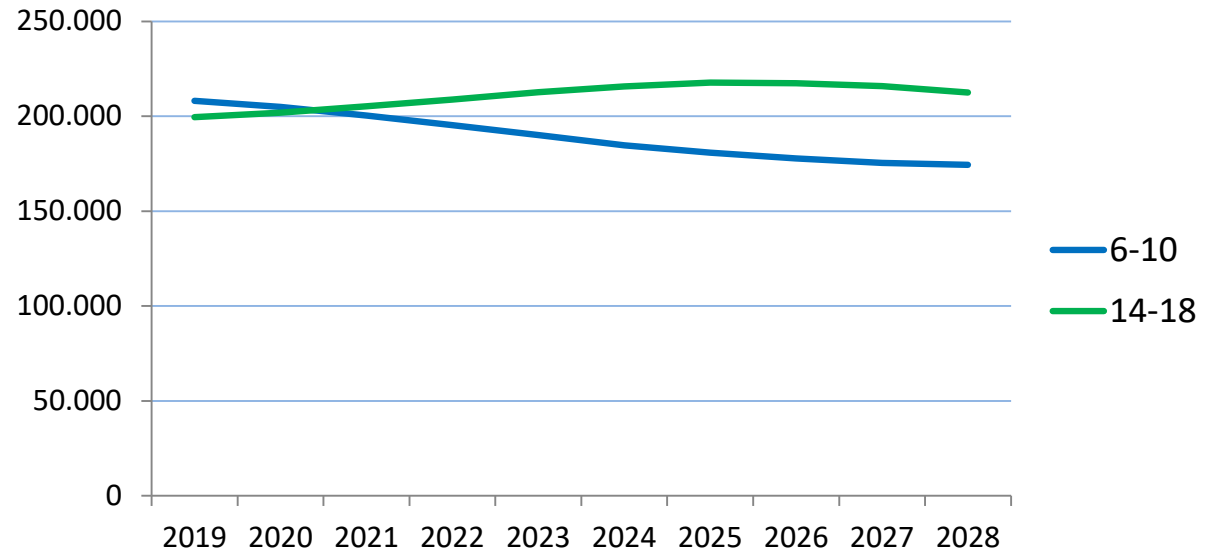


	Δ 2028-2019	Δ %
3-5	- 10.481	- 9,3%
11-13	- 12.225	- 9,8%

Emilia-Romagna - Scenario mediano

dal 2019 al 2028 - previsione popolazione al 1° Gennaio

	2019	2020	2021	2022	2023	2024	2025	2026	2027	2028
3-5	112.263	108.887	105.785	103.749	103.130	102.918	102.454	101.966	101.763	101.782
6-10	208.101	204.980	200.342	195.285	190.052	184.775	180.821	177.770	175.407	174.368
11-13	125.022	127.057	128.708	129.145	127.819	125.326	122.163	119.339	116.191	112.797
14-18	199.457	201.819	205.242	208.784	212.602	215.790	217.710	217.428	215.852	212.598



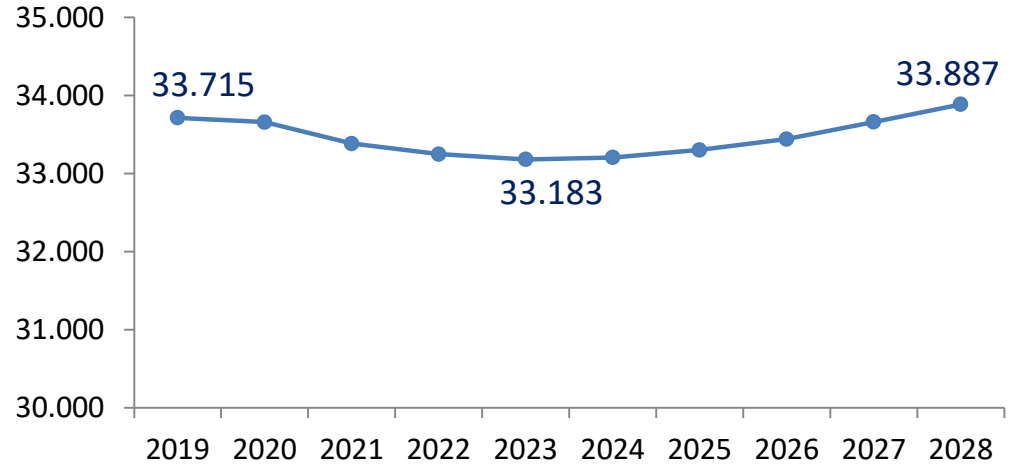
	Δ 2028-2019	Δ %
6-10	- 33.733	- 16,2%
14-18	+ 13.141	+ 6,6%

Emilia-Romagna - Scenario mediano

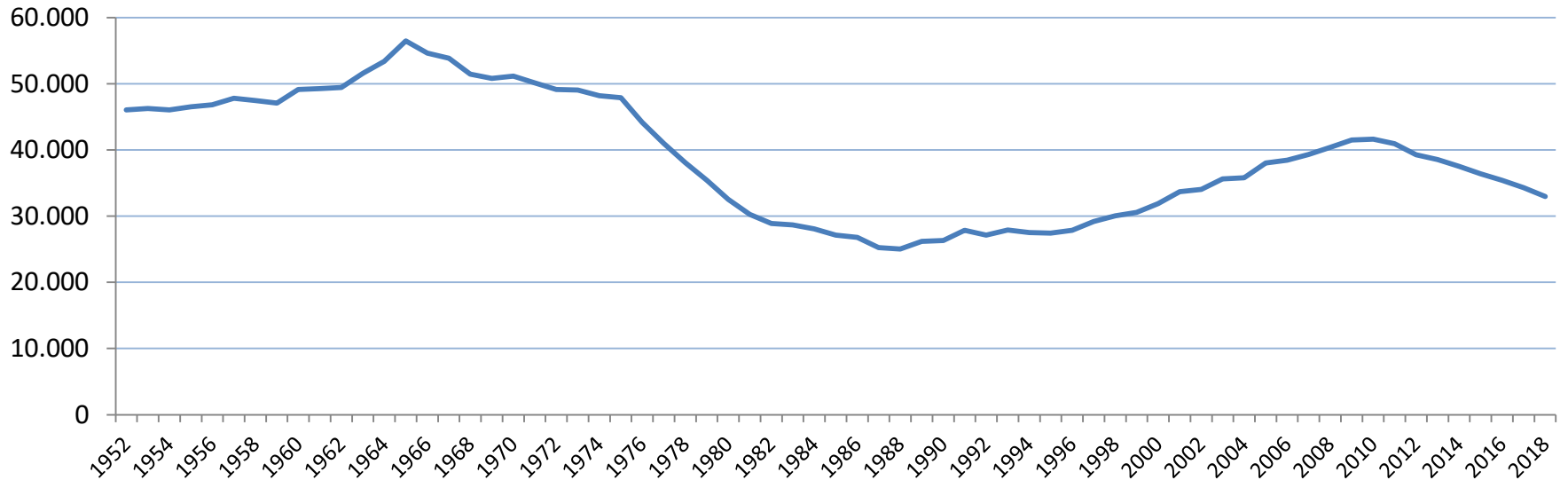
dal 2019 al 2028 - previsione popolazione al 1° Gennaio

Scenario mediano VS dato reale: 0 anni				
Anno 2018	33.591	32.975	-616	-1,8%

Emilia-Romagna - Previsione 0 anni



Emilia-Romagna – Serie storica Popolazione 0 anni



Quale classe... ?

Ancora sul rapporto frequentanti residenti

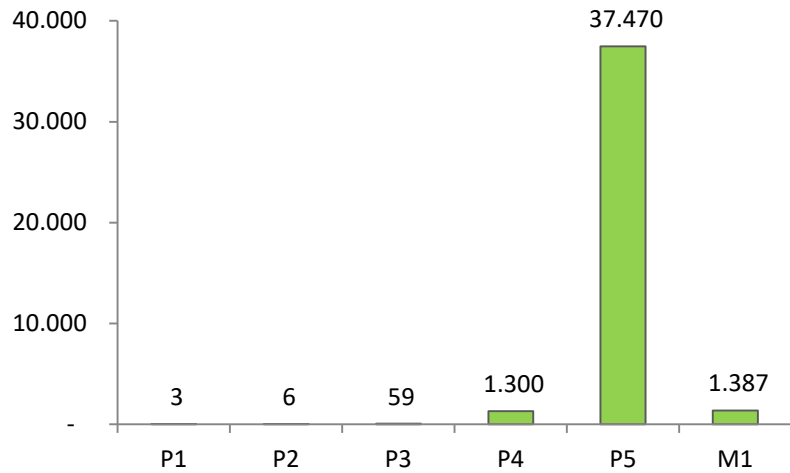
Analisi regolarità del percorso scolastico

Scuole Statali e Paritarie dell'Emilia-Romagna

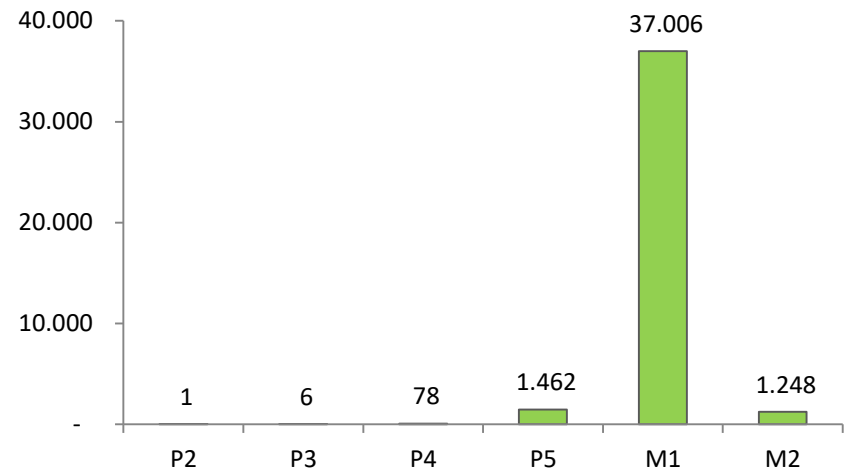
Anno Scolastico 2017/18

Emilia-Romagna – 20017/18

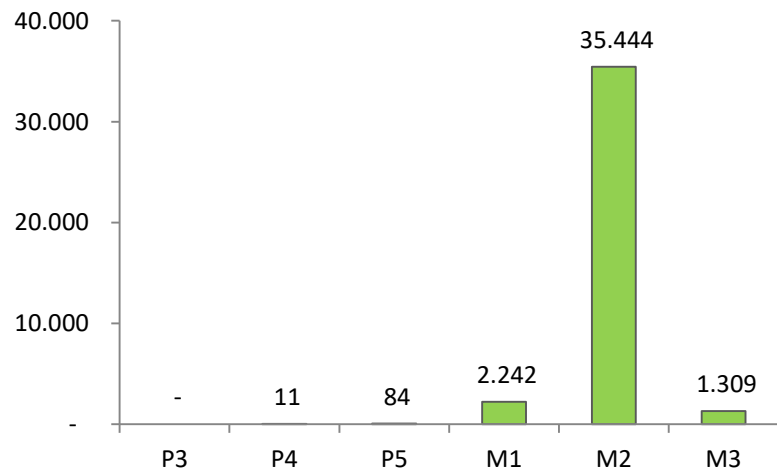
Nati nel 2007



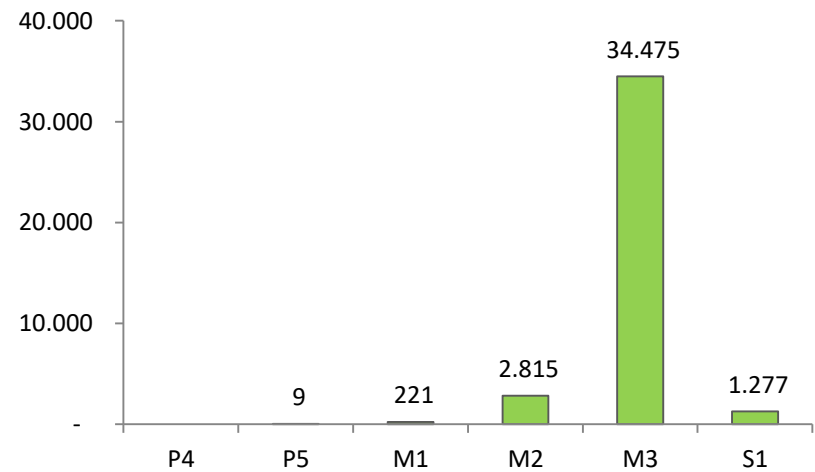
Nati nel 2006



Nati nel 2005

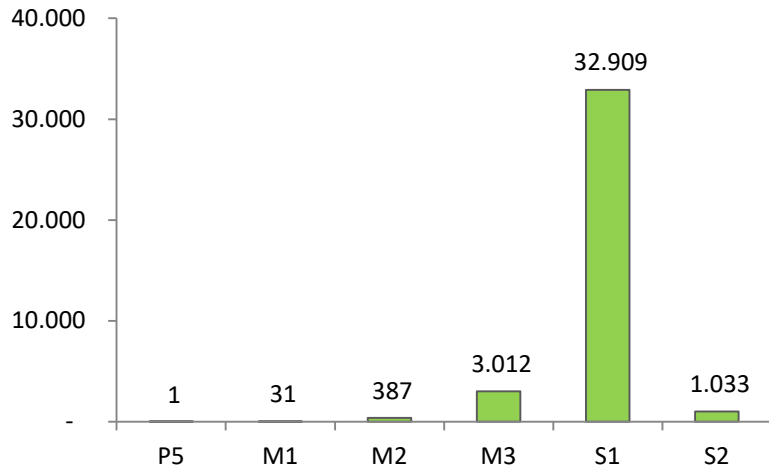


Nati nel 2004

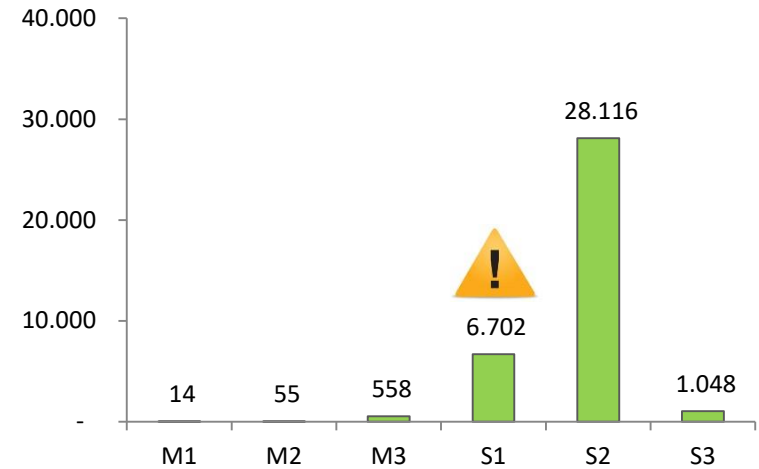


Emilia-Romagna – 20017/18

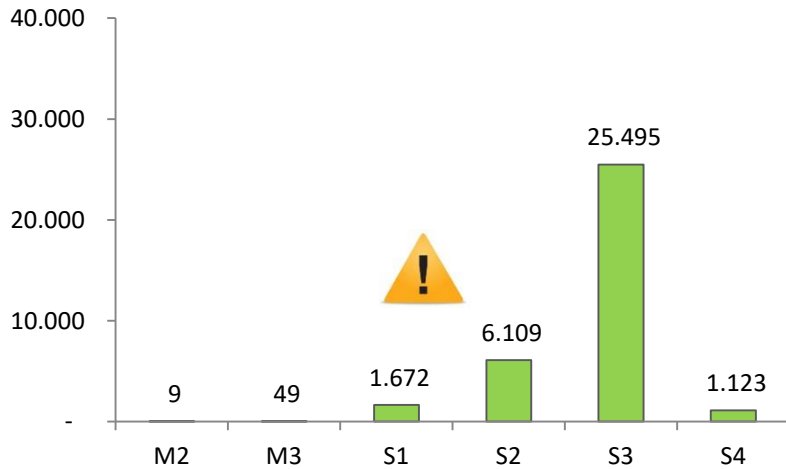
Nati nel 2003



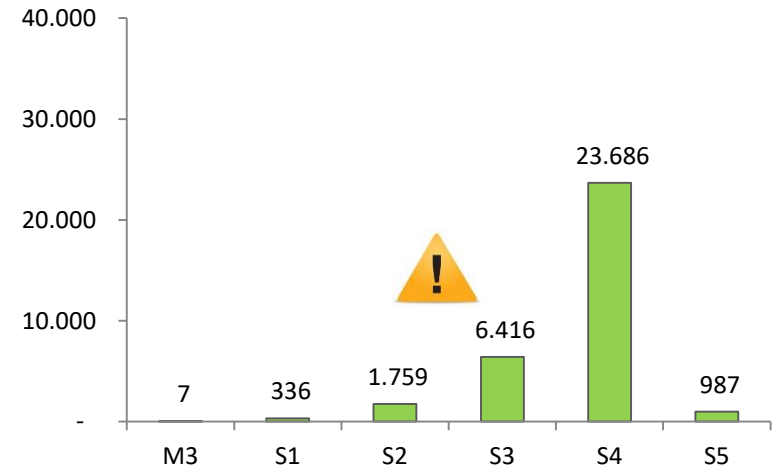
Nati nel 2002



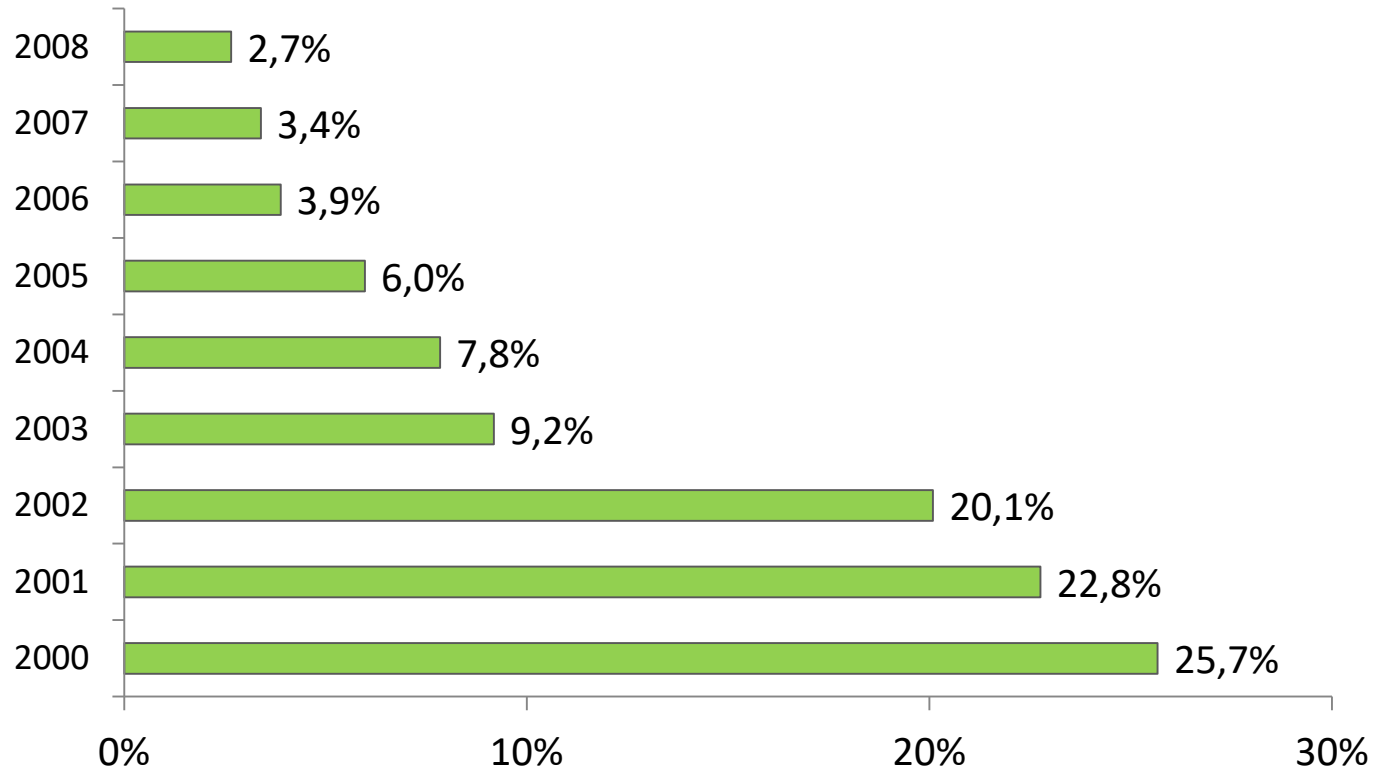
Nati nel 2001



Nati nel 2000

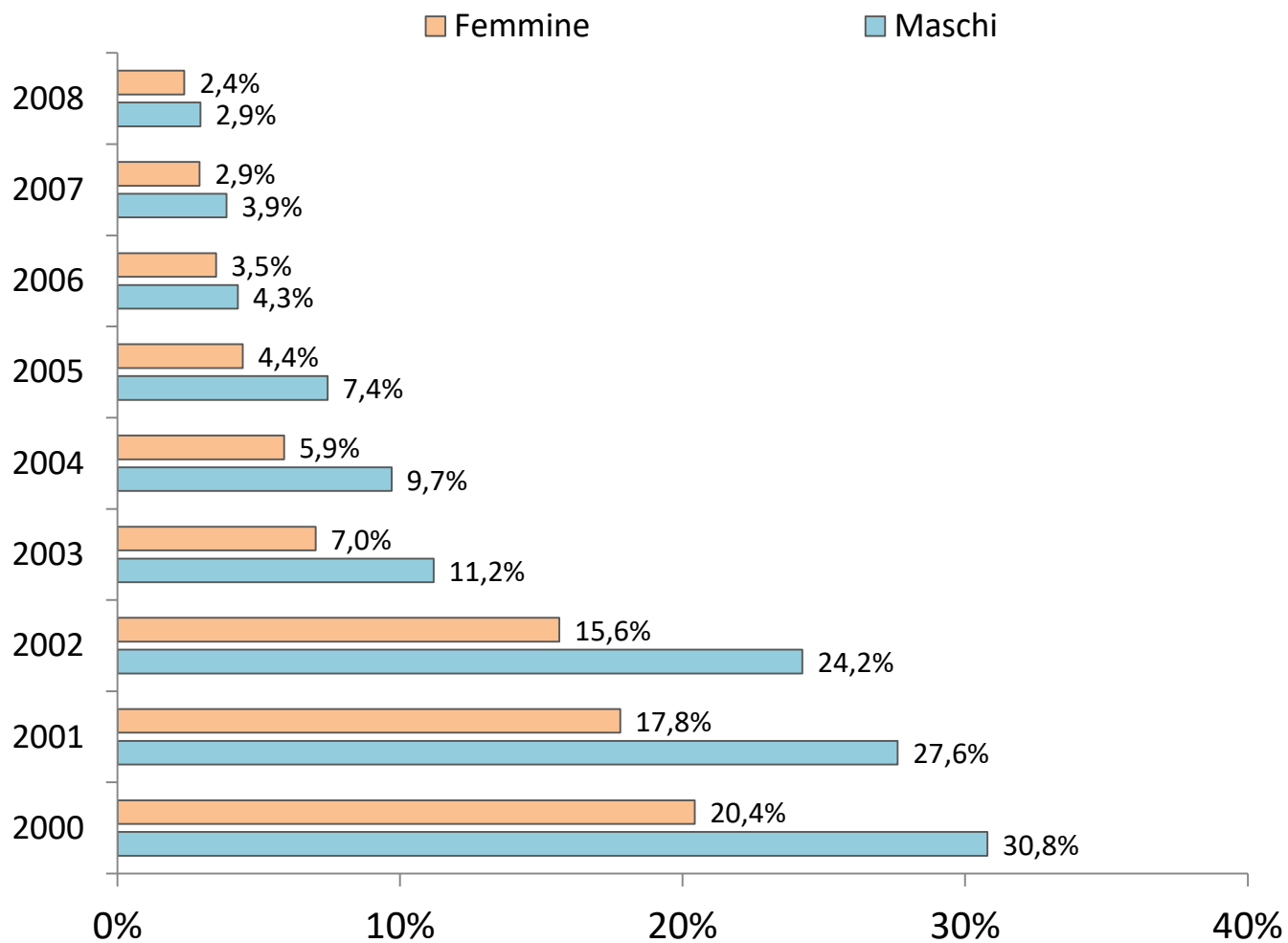


% ritardo scolastico per anno di nascita (Totale)



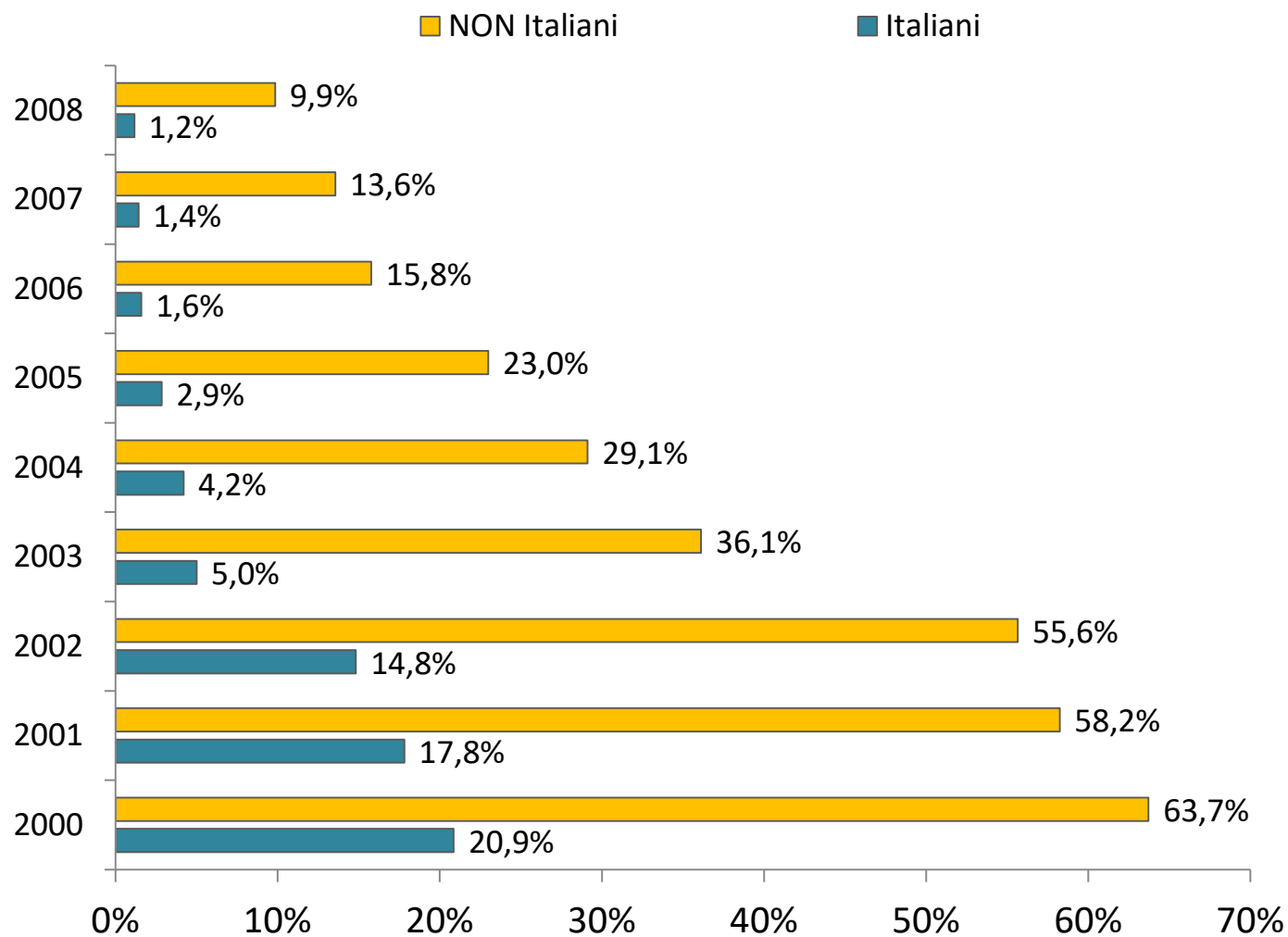
Emilia-Romagna – 20017/18

% ritardo scolastico per anno di nascita (per genere)



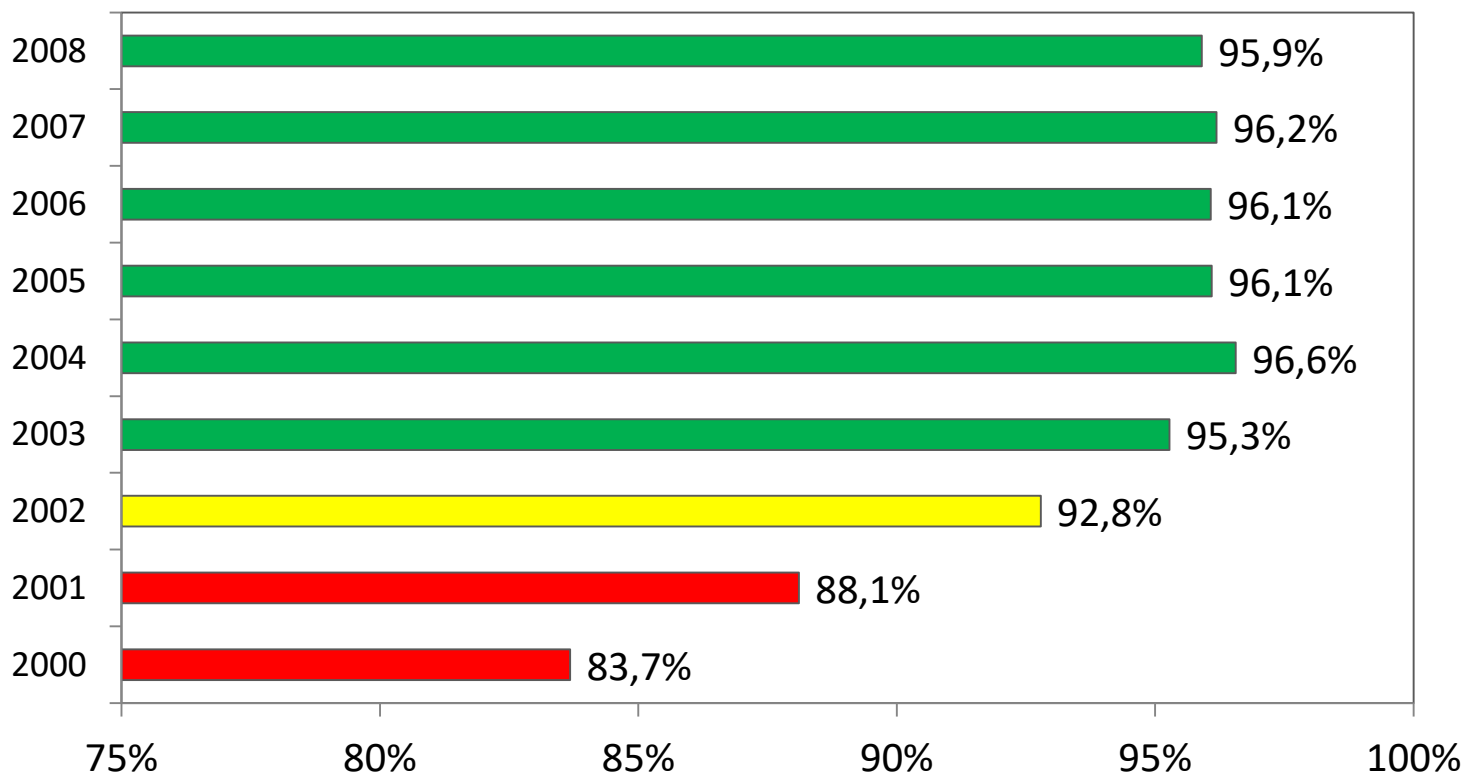
Emilia-Romagna – 20017/18

% ritardo scolastico per anno di nascita (per cittadinanza)



L'ultimo diagramma ...

Rapporto frequentanti residenti per anno di nascita (Anno 2018)



Scuole Statali e paritarie, esclusi CFP

Grazie per l'attenzione

Francesco Orlando

Dirigente Tecnico MIUR

Servizio Ispettivo - U.S.R. per l'Emilia-Romagna



MINISTERO DELL'ISTRUZIONE, DELL'UNIVERSITÀ E DELLA RICERCA



<http://istruzioneer.gov.it/>
orlando@istruzioneer.gov.it